

中東進出企業に警戒感

情報収集や注意喚起

邦人殺害事件

過激派「イスラム国」が日本人を標的にテロを続けると予告したことを受け、中東周辺で事業を展開する日本企業は2日、影響を見極めるための情報収集や社員の安全確保などの対応に追われた。企業のグローバル展開が加速する中、世界各地で日本人がテロリストに狙われるリスクも高まっており、各社は警戒感を強めている。(一面関連)

船舶用ポンプ製造大手のシンコー(広島市南区)は、カタールの首都ドーハに駐在員事務所を構える。帰国中の技術社員1人が今月末にもドーハに戻る予定。梶山隆生常務経営管理本部長は「少し不安なところはあ

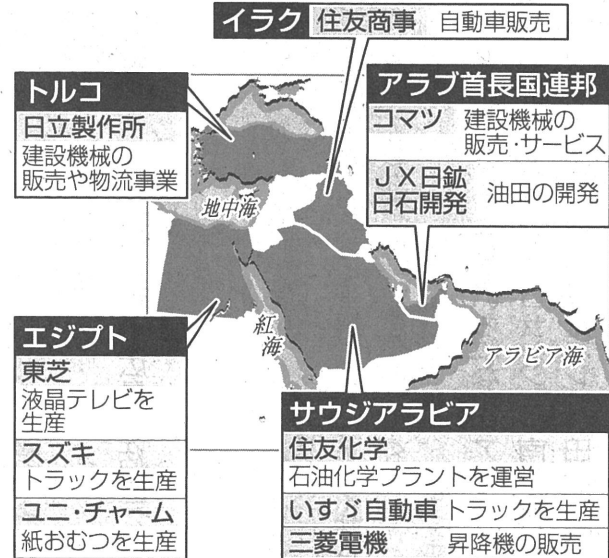
をとり、治安状況を丁寧に説明している」と担当者。「徹底した事前調査と正しい情報提供がより重要になる」と気を引き締めた。

サウジアラビアやクウェートなどで昇降機や電力インフラの販売会社を構える三菱電機の松山彰宏常務執行役員は、2日の決算発表会見で「中東が重要市場であることは今後も変わらな

界最大級の石油化学プラントを合併で運営している住友化学は2日、国内外の全社員に電子メールを通じて「テロなどの情報収集に努め、公共交通機関を使うときは周囲の状況に注意してほしい」と呼び掛けた。

エジプトなどでベビー用品を集約し、各社が互いに使う。今後は、の担い手不足、鉄道などを使って、送る可能性がある。

日本企業の中東周辺での事業展開



LSI工場閉鎖へ

ソニー半導体に投資増強

ソニーは2日、高密度集積回路(LSI)を開発、生産する大分テクノロジセンター(大分県国東市)を2016年3月末に閉鎖すると発表した。15年度に山形、長崎、熊本の画像処理用半導体の工場に総額約1050億円を投資し、生

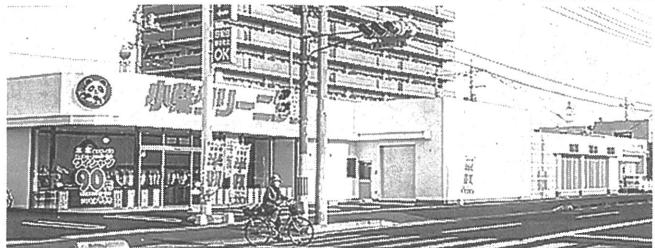
のLSIなどを手掛けてきた。事業の一部は別の工場に引き継ぐ。従業員約220人は、長崎や熊本などの工場に配置転換し、雇用は維持する方針だ。設備投資するのは、スマートフォン用のカメラなどで目の役割を果たす「積層型CMOSイメージセンサー」。世界的にスマートフォンやタブレット端末向けの需要が伸びると期待されている。ソニーは月間生産

福山の営業体制強化

新工場機に小柴クリーニング

広島県南部全域カバー

小柴クリーニング(呉市)は、福山市の展開を強化する。1月26日に市内に初の工場を稼働させたのを機に、今後3年で7、8店を新たに開き、市内の店を倍増させる。広島県南部の全域をカバーする体制を整える。(山田英和)



小柴クリーニングが新設した福山工場(右側)と福山多治米店(福山市)



福山工場は、昨年末に開いた福山多治米店の隣に設けた。ワイシャツや背広な

て約20人が働く。県内の工場は8カ所目。これまでは呉、広島市など西部が中心で、最も東が三原工場(三原市)だった。新工場は2011年の東広島工場(東広島市)以来と

中国新聞
経済データベース
Spa-Biz
登録 2000社・団体
記事 15万件収録
お申し込みお問い合わせ
082-236-2750

判断据え置き

中国地方 1月経済動向

日銀の広島、下関岡山松江の4支店が2日発表した1月の金融経済動向は、いずれも景気の基調判断を据え置いた。消費増税による駆け込み需要の反動の影響が和らいでおり、緩やかな回復傾向との見方を維

持している。広島は「緩やかに回復している」と判断。本幡克哉支店長は「反動減はかなり薄らいできた。百貨店やスーパー、家電の売上高は駆け込み需要の前のレベルにおおむね回復してきてい

内動き。実に持ち直し。山口は「一部に弱さがみられるが、全体としては緩やかに回復している」とした。岡山と山陰は「緩やかな回復を続けている」として、個人消費は「幾分弱含んでいる」とする下関を除く3支店で「底堅く推移」とした。(山田英和)

は持ち直し。山口は「一部に弱さがみられるが、全体としては緩やかに回復している」とした。岡山と山陰は「緩やかな回復を続けている」として、個人消費は「幾分弱含んでいる」とする下関を除く3支店で「底堅く推移」とした。(山田英和)

普通切手新デザイン



日本郵便は2日、デザインを刷新した1円から千円までの12種類の普通切手を全国の郵便局や通販サイトで発売した。絵柄のテーマは「日本の自然」とし、動物や花、景観などを使用した。新しい普通切手を収めた切手帳も5千円で発売した。新しい切手の絵柄では、1円は日採用した。

中国経済

ITの活用事例 中小向けに講座

中国経済産業局は3月3日、中小企業を対象にしたIT活用セミナーを広島市中区基町のメルパルク広島で開く。無料。東京大の稲田修一特任教授が「データ活用がサポートするビジネスイノベーション」と指摘した。

山口は「一部に弱さがみられるが、全体としては緩やかに回復している」とした。岡山と山陰は「緩やかな回復を続けている」として、個人消費は「幾分弱含んでいる」とする下関を除く3支店で「底堅く推移」とした。(山田英和)

は持ち直し。山口は「一部に弱さがみられるが、全体としては緩やかに回復している」とした。岡山と山陰は「緩やかな回復を続けている」として、個人消費は「幾分弱含んでいる」とする下関を除く3支店で「底堅く推移」とした。(山田英和)